

2026年4月中国台湾上市上柜 PCB 及设备企业 月度营收情况

一、综述

2026年4月，中国台湾地区上市及上柜 PCB 产业链企业营收整体同环比双增长，PCB 增幅超 20%，而设备及材料增幅超 30%。截至 2026 年 4 月，PCB、设备以及材料企业均连续 15 个月实现正增长。

4 月 PCB 企业实现合计营收 910.0 亿元新台币（约 219.0 亿元人民币），同比增长 25.4%，环比增长 2.5%；设备企业实现合计营收 213.0 元新台币（约 51.2 元人民币），同比增长 35.3%，环比增长 9.5%；材料企业实现合计营收 639.0 元新台币（约 153.9 亿元人民币），同比增长 34.0%，环比增长 6.4%。

从企业数量统计的角度来看，2026 年 4 月，八成中国台湾上市及上柜的 PCB 企业实现了合计营收的同比增长；七成的中国台湾上市及上柜的 PCB 设备制造商实现了营收的同比增长；九成的中国台湾上市及上柜的 PCB 材料制造商实现了营收的同比增长。

二、PCB 企业

2026 年 4 月，中国台湾地区上市及上柜 PCB 企业合计营业收入继续保持同环比双增长态势。具体来看，据中国台湾 38 家 PCB 上市上柜企业月度数据显示，2026 年 4 月，PCB 上市上柜企业合计 910.0 亿元新台币（约 219.0 亿元人民币），同比增长 25.4%，环比增长 2.5%。

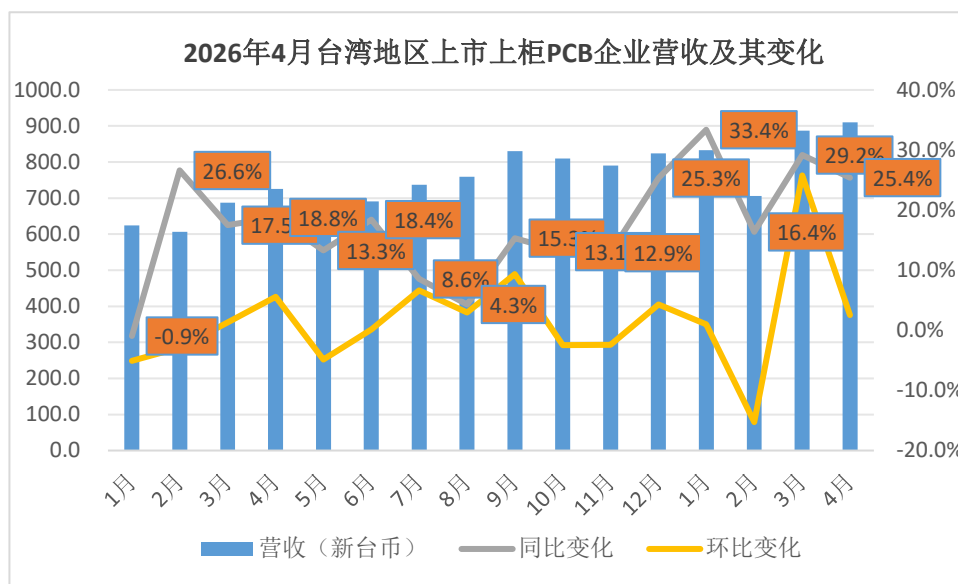


表 1 2026 年 4 月中国台湾上市 PCB 企业月度营收及其同比变化

(数据来源：WIND；制表：CPCA)

从企业数量来看，4月八成中国台湾上市及上柜的PCB企业实现了合计营收的同比增长。2026年4月，38家中国台湾上市上柜PCB企业营收中有31家营收同比上升，5家同比下降，其中增长20%以上的为20家；增长0-20%的为11家，其余7家同比下降。

证券代码	证券简称	25年4月 (亿元新台 币)	4月同比增 长率%	4月环比增 长率%	24年4月(亿 元新台币)
4958.TW	臻鼎-KY	152.0	11.8	-1.6	135.9
3037.TW	欣兴电子	139.3	27.6	6.5	109.2
3044.TW	健鼎科技	82.0	28.9	12.1	63.6
2368.TW	金像电	72.9	58.4	-1.3	46.0
5289.TWO	宜鼎	66.7	583.1	17.6	9.8
2313.TW	华通	63.2	-2.9	-9.0	65.0
5469.TW	瀚宇博德	54.1	6.1	-3.3	51.0
8046.TW	南电	44.5	39.5	3.7	31.9
3189.TW	景硕科技	40.7	26.8	3.4	32.1
6191.TW	精成科技	32.1	1.8	-4.7	31.5
3715.TW	定颖投控	20.7	31.2	-4.1	15.7
6269.TW	台郡科技	19.8	0.5	1.7	19.7
8213.TW	志超	18.0	3.7	13.0	17.4
2355.TW	敬鹏	13.9	-3.1	-1.3	14.4
2367.TW	耀华	12.0	-22.5	-8.3	15.5
2402.TW	毅嘉科技	10.7	15.2	5.4	9.3
5439.TWO	高技	9.5	26.2	4.0	7.5
4927.TW	泰鼎-KY	9.2	-8.1	0.7	10.0
8155.TWO	博智电子	5.4	29.3	0.7	4.2
6108.TW	竞国实业	5.2	41.9	56.8	3.7
6510.TWO	精测	5.2	30.2	7.3	4.0
6156.TWO	松上电子	5.1	14.9	1.8	4.4
6153.TW	嘉联益	4.5	-14.4	6.4	5.3
2316.TW	楠梓电	4.3	74.3	6.4	2.5
6407.TWO	相互	3.4	20.1	10.5	2.8
6835.TW	圆裕	2.2	-4.9	4.7	2.3

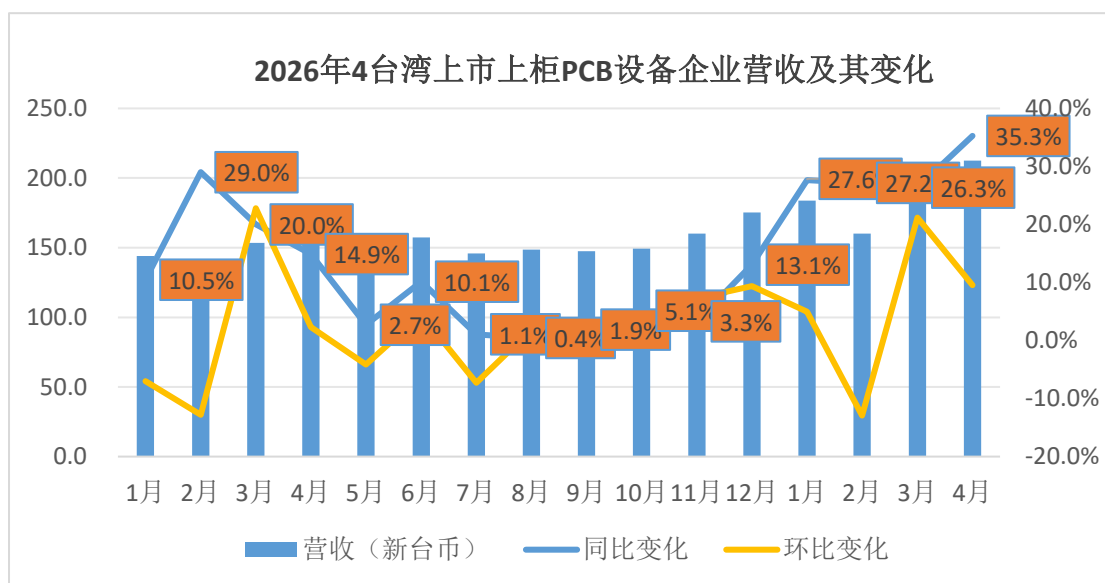
3321.TW	同泰电子	2.0	11.2	13.2	1.8
6141.TW	柏承科技	2.0	19.6	0.2	1.6
6920.TWO	恒劲科技	1.7	38.2	13.5	1.2
5291.TWO	邑升	1.5	69.5	30.4	0.9
3229.TW	晟钛	1.5	56.3	-2.4	1.0
5464.TWO	霖宏	1.2	42.5	2.8	0.9
6194.TWO	育富电子	0.9	-34.9	6.5	1.4
3390.TWO	旭软	0.9	48.6	16.0	0.6
3276.TWO	宇环	0.6	42.9	-13.2	0.4
5355.TWO	佳总	0.5	2.5	10.1	0.5
6210.TWO	庆生电子	0.3	19.3	-30.2	0.3
4909.TWO	新复兴	0.2	43.7	-18.7	0.1

表2 2026年4月中国台湾上市上柜PCB企业月度营收及其变化

(数据来源: WIND; 制表: CPCA)

三、设备企业

2026年4月,中国台湾地区上市上柜PCB设备企业合计营业收入实现同环比双增长。据中国台湾29家上市上柜PCB设备企业月度数据显示,2026年4月合计营收213.0元新台币(约51.2元人民币),同比增长35.3%,环比增长9.5%。



月份	1月	2月	3月	4月	5月	6月	7月	8月	9月	10月	11月	12月	1月	2月	3月	4月
25-26 营收 (亿元新台币)	144	126	154	157	151	157	146	149	148	149	160	175	184	160	194	213
同比变化%	10.5	29.0	20.0	14.9	2.7	10.1	1.1	0.4	1.9	5.1	3.3	13.1	27.6	27.2	26.3	35.3
环比变化%	-7.0	-12.8	22.8	2.3	-4.1	4.5	-7.3	1.9	-0.7	1.2	7.3	9.4	5.0%	-12.9	21.2	9.5

表3 2026年4月中国台湾上市上柜PCB设备企业月度营收及其同比变化

(数据来源: WIND; 制表: CPCA)

从企业数量观察，2026年4月，七成的中国台湾上市及上柜的PCB设备制造商实现了营收的同比增长。具体来说，29家设备企业有21家企业的营收相比去年同期有所增长，其中12家企业的增长幅度超过20%，9家企业的增长幅度在0%至20%之间；而其余8家企业的营收同比下降。

证券代码	证券简称	25年4月 (亿元新台币)	4月同比增长 率%	4月环比增长 率%	24年4月 (亿元新台币)
3010.TW	华立	80.3	12.6	5.5	71.3
2360.TW	致茂电子	48.7	128.9	11.4	21.3
3030.TW	德律科技	11.1	62.5	40.2	6.8
2467.TW	志圣工业	8.9	87.0	-0.3	4.8
3167.TW	大量科技	8.6	114.2	11.5	4.0
6438.TW	迅得	6.4	32.6	-4.4	4.8
4526.TW	东台	4.4	-10.2	-3.9	4.9
5443.TW					
O	均豪	4.2	24.4	4.2	3.4

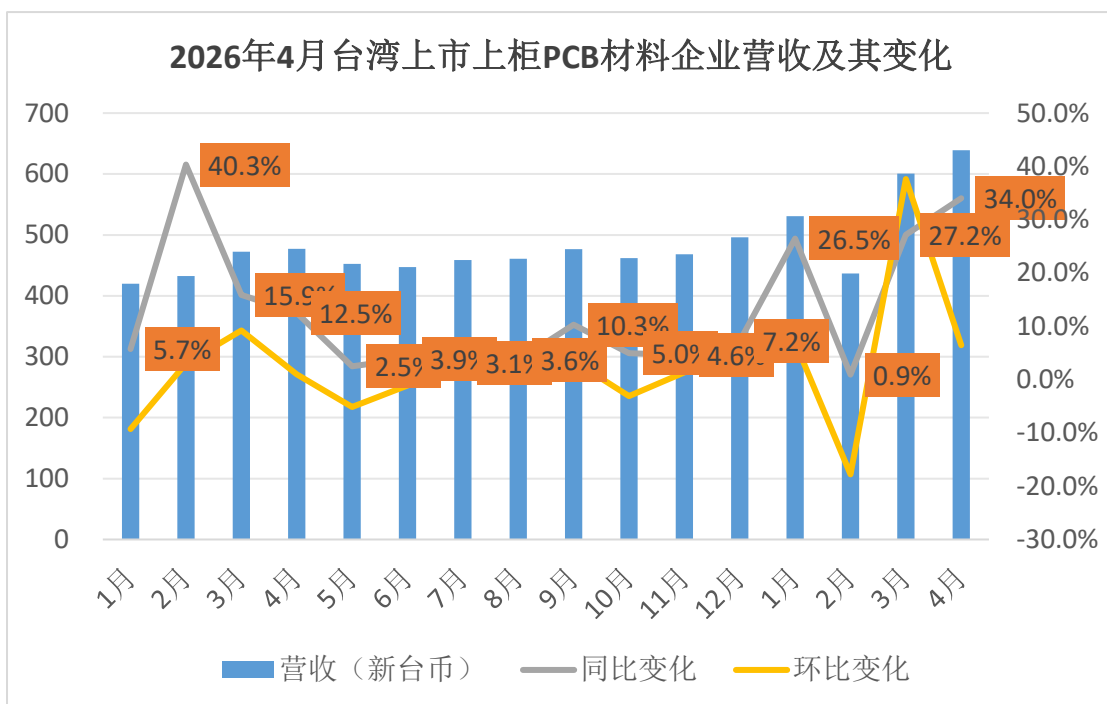
6217.TW					
O	中国探针	3.6	22.2	0.1	2.9
3563.TW	牧德	3.4	3.8	1.4	3.3
3498.TW					
O	阳程	3.4	137.8	351.1	1.4
2493.TW	扬博科技	3.0	-3.1	-1.9	3.1
3114.TW					
O	好德	2.7	-6.5	13.6	2.9
1528.TW	恩德	2.4	1.2	-13.0	2.4
6658.TW	联策	2.4	-20.6	10.5	3.0
6664.TW					
O	群翊	2.4	9.7	0.4	2.2
6609.TW					
O	泷泽科	2.3	17.3	26.0	2.0
3093.TW					
O	港建	2.0	-25.5	293.9	2.6
6894.TW					
O	卫司特	1.9	88.4	-19.4	1.0
5498.TW					
O	凯威电子	1.7	54.6	6.0	1.1
4537.TW					
O	旭东	1.5	77.7	19.1	0.9
8416.TW					
O	实威	1.5	15.2	-18.2	1.3
6538.TW					
O	仓和	1.3	-19.4	4.8	1.6
3455.TW					
O	由田	1.3	-2.5	261.2	1.3
4542.TW					
O	科峤	1.0	7.4	-15.2	0.9
1595.TW					
O	川宝	0.6	-24.1	-13.4	0.8
3485.TW					
O	叙丰	0.5	9.9	0.3	0.5
7730.TW					
O	晖盛	0.4			0.6
6234.TW					
O	高侨	0.4	1.9	-17.7	0.4

表4 2026年4月中国台湾上市上柜PCB设备企业月度营收及其同比变化

(数据来源: WIND; 制表: CPCA)

四、材料企业

2026年4月，中国台湾地区上市上柜PCB材料企业合计营业收入实现同环比双增长。据中国台湾19家上市上柜PCB材料企业月度数据显示，2026年4月合计营收639.0元新台币（约153.9亿元人民币），同比增长34.0%，环比增长6.4%。



	1月	2月	3月	4月	5月	6月	7月	8月	9月	10月	11月	12月	1月	2月	3月	4月
25-26 营收 (新台 币)	420	432	472	477	453	447	459	461	477	462	468	496	531	436	601	639
同比变 化%	5.7	40.3	15.9	12.5	2.5	3.9	3.1	3.6	10.3	5.0	4.6	7.2	26.5	0.9	27.2	34.0

环比变化%	-9.3	3.0	9.2	1.0	-5.2	-1.1	2.5	0.4	3.5	-3.1	1.4	6.0	7.0	-17.8	37.6	6.4
-------	------	-----	-----	-----	------	------	-----	-----	-----	------	-----	-----	-----	-------	------	-----

表 5 2026 年 4 月中国台湾上市上柜 PCB 材料企业月度营收及其同比变化

(数据来源：WIND；制表：CPCA)

从企业数量观察，2026 年 4 月，九成的中国台湾上市及上柜的 PCB 材料制造商实现了营收的同比增长。具体来说，20 家设备企业有 18 家企业的营收相比去年同期有所增长，其中 11 家企业的增长幅度超过 20%，7 家企业的增长幅度在 0%至 20%之间；而其余 2 家企业的营收同比下降。

证券代码	证券简称	25 年 4 月 (亿元新台 币)	4 月同比增长 率%	4 月环比增长 率%	24 年 4 月 (亿元新台 币)
1303.TW	南亚塑料	276.8	19.4	1.9	231.8
2383.TW	台光电子	139.2	93.6	15.9	71.9
6274.TW	台耀	46.1	98.0	21.9	23.3
1717.TW	长兴材料	42.3	13.0	8.1	37.5
1802.TW	台玻	39.3	6.5	-5.0	36.9
6213.TW	联茂	35.1	13.8	4.3	30.9
3305.TW	升贸科技	14.7	60.2	6.2	9.1
8039.TW	台虹科技	9.5	-1.4	5.0	9.6
8358.TW	金居开发	9.0	35.8	4.7	6.6
1815.TW	富乔	7.3	53.2	7.7	4.8
8021.TW	尖点	5.2	63.2	11.0	3.2
6672.TW	腾辉电子-KY	5.1	36.9	6.1	3.7
3645.TW	达迈	2.4	16.4	3.6	2.0
5340.TW	建荣	2.3	9.7	0.7	2.1

5475.TW						
O	德宏		1.6	120.6	14.5	0.7
8074.TW						
O	巨橡企业		1.4	26.3	-3.0	1.1
4939.TW						
O	亚电		1.4	8.6	21.4	1.3
3585.TW						
O	联致		0.3	-14.6	-10.4	0.4
3354.TW						
O	律胜		0.1	52.0	22.2	0.1
8291.TW						
O	尚茂电子		0.0	345.3	78.6	0.0

表 6 2026 年 4 月中国台湾上市上柜 PCB 材料企业月度营收及其同比变化

(数据来源：WIND；制表：CPCA)

CPCA SHOWPLUS 2026 电子半导体产业创新发展大会暨国际电子电路（大湾区）展览会
ELECTRONIC SEMICONDUCTOR INDUSTRY INNOVATION & DEVELOPMENT SUMMIT INTERNATIONAL ELECTRONIC CIRCUITS (GBA) EXHIBITION

2026
10.27-10.29
深圳国际会展中心（宝安）
Shenzhen World Exhibition & Convention Center (Bao'an)

CPCA 展会服务号 扫码申请 2026 展位

CPCA 展会工作部
章先生：86-130 4567 9193
沈先生：86-130 4567 7353
www.cpcashowplus.com

科创领航 链接未来
INNOVATION LINKS THE FUTURE
主办单位：中国电子电路行业协会
Organizer: China Printed Circuit Association

更多精彩内容请扫描下方二维码，关注 CPCA 服务号

撰稿人：张国旗

审核：张运

CPCA

中国电子电路行业协会
CHINA PRINTED CIRCUIT ASSOCIATION

地址：上海市闵行区都会路2338号95号楼3楼CPCA总部大厦
CPCA Headquarters (Building No. 95), Headquarters No.1 Block,
2338 DuhuiRoad, Minhang District, Shanghai, China 201108
电话/Tel: 0086-21-54179011, 54179012
传真/Fax: 0086-21-54179002 邮政编码: 201108
E-mail: cpca@cpca.org.cn Web site: www.cPCA.org.cn

